



GOVERNEMENT

*Liberté
Égalité
Fraternité*

Délégation interministérielle
à la prévention et
à la lutte contre la pauvreté

Maine-et-Loire, le 13 octobre 2021

CONFÉRENCE RÉGIONALE DES ACTEURS

**STRATÉGIE NATIONALE
DE PRÉVENTION ET DE LUTTE
CONTRE LA PAUVRETÉ**

#FranceSolidaire
@Delegpauvrete



ORDRE DU JOUR

15h – Table ronde n°1 : **Accompagnement à la gestion budgétaire**

UDAF et Familles Rurales sur les PCB -
présentation du dispositif

Conseil Départemental sur
l'accompagnement à la gestion
budgétaire dans les points d'accueil

CLCV

16h55 – Clôture par la Commissaire à la
prévention et à la lutte contre la pauvreté,
Anne Postic

14h30 – Ouverture de la conférence

Intervention du préfet du Maine-et-Loire,
Pierre Ory

Intervention de la vice-présidente du Conseil
Départemental en charge de la prévention,
Marie-Paule Chesneau

Retour sur la stratégie nationale de lutte
contre la pauvreté dans le département
avec la Commissaire à la prévention et à la
lutte contre la pauvreté Anne Postic et le
directeur de la DDETS, **Wilfrid Pelissier**

16h – Table ronde n° 2 : **Jeunesse**

Education nationale, initiative du référent
transition

Conseil départemental et expérimentation
parrainage (création d'une ADAPEPE/REPAIR)

Retour sur le partage des idées et bonnes
pratiques faites durant les tables rondes

Introduction

Pierre Ory, Préfet du Maine-et-Loire

Introduction

**Marie-Paule Chesneau, Vice-
Présidente du Conseil Départemental
en charge de la prévention**

Introduction

**Aubance Lamour et Louis-Marie
Tramond, Consultantes Consol et Cie**

QU'EST-CE QUE L'ALLER VERS ?

L'aller vers au cœur de la stratégie de prévention et de lutte contre la pauvreté



Lutter contre l'isolement

...mais également le repli sur soi, le renoncement aux droits des personnes les plus en difficultés en situation de non-demande



Intervenir en amont

...avant que les difficultés ne soient installées, dans un objectif de prévention plutôt que de réparation

Une démarche intégrée dans les pratiques des professionnels



Des professionnels engagés dans une démarche proactive

...pour entrer en relation avec les publics



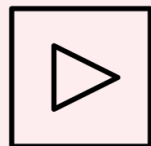
En accord avec les fondamentaux de l'intervention sociale

...cette démarche est réactivée depuis quelques années : les formes d'actions sont très diverses et les initiatives se développent

ORGANISATION DE LA CONFÉRENCE RÉGIONALE DES PAYS DE LA LOIRE

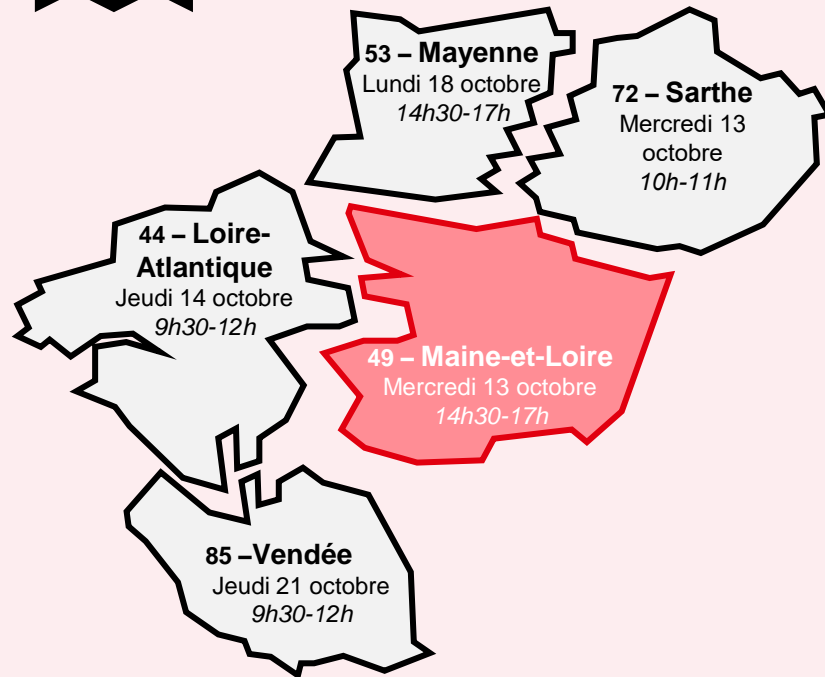


5 déclinaisons départementales



**Conférence régionale
d'introduction en ligne**

*Mardi 12 octobre
14h30-16h*



**Conférence régionale de
clôture en format hybride**

*Jeudi 21 octobre
14h-16h30*

Retour sur la stratégie nationale de lutte contre la pauvreté dans le département

Anne Postic, Commissaire à la prévention et à la lutte contre la pauvreté

STRATÉGIE NATIONALE DE PRÉVENTION ET DE LUTTE CONTRE LA PAUVRETÉ



DÉPLOIEMENT EN RÉGION

RÉGION PAYS DE LA LOIRE

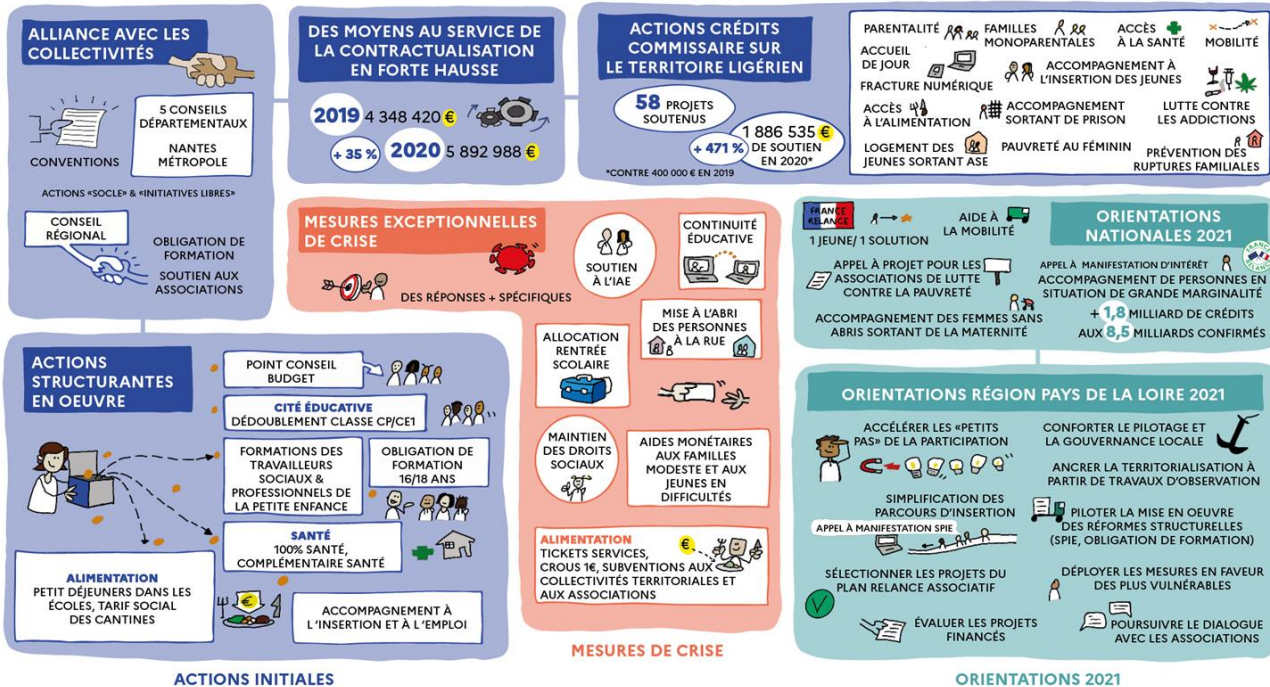
CONFÉRENCE RÉGIONALE DES ACTEURS

MOBILISATION

TERRITORIALISATION

COORDINATION INTERMINISTÉRIELLE & INTERINSTITUTIONNEL

PARTICIPATION



ACTIONS INITIALES

MESURES DE CRISE

ORIENTATIONS 2021

Retour sur la stratégie nationale de lutte contre la pauvreté dans le département

Wilfrid Pelissier, Directeur de la DDETS Maine-et-Loire

Agir dès les premiers âges de la vie pour en finir avec la reproduction de la pauvreté

Depuis le 1er janvier 2019, les modalités de financement des crèches sont réformées pour inciter les collectivités et les gestionnaires à davantage de **mixité sociale**.

Sur le territoire départemental, **38 crèches sont concernées** par le bonus mixité sociale/territoires.

Le Département compte **3 347 places** d'accueil du jeune enfant en établissement, 55 structures d'animation de la vie sociale et 2 services de médiation familiale.

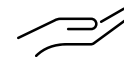
Objectifs :



Empêcher qu'un enfant pauvre d'aujourd'hui ne devienne un adulte pauvre de demain



Rompre avec le déterminisme de la pauvreté



Renouer avec l'égalité des chances républicaine

Garantir les droits fondamentaux des enfants et lutter contre les privations au quotidien



Depuis le 1er avril 2019, les communes et intercommunalités rurales fragiles peuvent bénéficier d'un soutien financier de l'État pour mettre en place une **tarification sociale des repas de cantine scolaire** (repas à 1 € dans les zones rurales) servis aux enfants pauvres. Depuis le début de la mesure et à ce jour, **34 159 repas** ont bénéficié de cette tarification.



En 2020, le montant de **l'enveloppe dédiée à l'aide alimentaire** s'est élevé à **644 637 €**. Depuis le 1er octobre 2020, **l'intermédiation financière** est mise en place pour les parents ayant un impayé de pension alimentaire. Entre le 1er octobre et le 30 novembre 2020, **296 demandes** d'intermédiations financières ont été déposées sur la région. L'ensemble des parents séparés et concernés peuvent aujourd'hui être accompagnés par l'Agence de recouvrement et d'intermédiation des pensions alimentaires.



Durant l'été 2020, **l'opération « vacances apprenantes »**, qui repose sur plusieurs dispositifs allant de l'école ouverte à des séjours en colonies de vacances en passant par des accueils de loisirs, Quartier d'été en QPV, campagne d'été en ZRR, jeunes sortant de l'ASE, a mobilisé **1 149 611 € pour 3 200 enfants accueillis**.

Garantir un parcours de formation pour tous les jeunes, les aider à construire leur avenir



Conformément à l'instruction du 22 octobre 2020, un **Lab régional** (Rectorat, DREETS, Mission locale, Commissaire à la pauvreté) travaille au déploiement de l'obligation de formation sur le territoire. Un **COPIL régional** co-présidé par le Préfet, le Vice-président du Conseil Régional et le Recteur s'est tenu le 24 mars 2021. En septembre 2021, sur le département :

- ✓ **2 101 jeunes** étaient entrés dans le dispositif d'aide par l'**allocation PACEA** avec l'appui des Missions locales
- ✓ **748 jeunes** étaient entrés en **Garantie Jeunes**
- ✓ **2 cités éducatives** labellisées



Des mesures d'urgences en faveur des jeunes sont déployées depuis la crise via le volet lutte contre la pauvreté du **plan interministériel « 1 jeune une solution »**. En septembre 2021, 224 jeunes ont intégré un service civique, 160 jeunes ont signé un contrat PEC (Parcours Emploi Compétences) et 444 jeunes ont signé un contrat CIE (Contrat Initiative Emploi).



Exemples de projets et acteurs soutenus dans le cadre des crédits commissaires 2020 :

- La Délégation Académique Persévérance Scolaire et Insertion accompagne les élèves issus de familles en situation de pauvreté afin d'éviter les ruptures de scolarités liées aux transitions (école-collège, collège-lycée)
- La FACE Angers Loire a lancé le projet WI FILLES, qui permet l'initiation aux métiers et aux compétences du numérique pour des jeunes filles angevines

Un meilleur accès aux droits et un accompagnement pour lever les freins à l'emploi



Le déploiement de dispositifs de lutte contre le non-recours se poursuit, comme les « **rendez-vous des droits** » des caisses d'allocations familiales → **2113 rendez-vous ont été honorés en 2020**.



Pour accompagner les personnes et les ménages, **5 Points Conseil Budget (PCB)** sont labellisés sur le département.



La nouvelle complémentaire santé solidaire est entrée en vigueur le 1er novembre 2019 pour offrir aux personnes aux revenus modestes une meilleure protection et un meilleur **accès aux soins** → Au 1er janvier 2021, **65 591 personnes** étaient **bénéficiaires de la CSS** sur le département. Par ailleurs, le « **100 % santé** » permet un **accès sans reste à charge** à une large gamme de soins.



Exemples de projets et acteurs soutenus dans le cadre des crédits commissaires 2020 :

- La **Régie de Quartier d'Angers** accompagne vers le numérique et la citoyenneté pour faciliter l'accès à l'emploi et la formation

Mieux accompagner pour faciliter le retour à l'activité et la sortie de la pauvreté



L'accompagnement global est un dispositif d'accompagnement, renforcé par la contractualisation pauvreté, qui associe à la **fois le volet emploi et le volet social** pour les bénéficiaires du RSA ainsi que les demandeurs d'emploi de longue durée. Cet accompagnement est de fait **réalisé conjointement** par un conseiller emploi, de Pôle emploi, et un travailleur social, du Conseil départemental.



Dans le cadre du Pacte IAE (Insertion par l'Activité Économique), l'objectif national est la création de 60 000 emplois d'IAE en 2021. Une augmentation de la dotation de l'État pour le secteur de l'IAE au plan national de 18,3 % entre 2017 et 2020, pour un montant de **54 348 615 € en 2020**.



Sur le département du Maine-et-Loire en 2021, **1 535 Équivalents Temps Plein** (ETP) sont financés, au sein de **73 structures d'insertion** par l'activité économique.



Exemples de projets et acteurs soutenus dans le cadre des crédits commissaires 2020 :

- L'association TZCLD (Territoire Zéro Chômeur de Longue Durée) accompagne les personnes durablement privées d'emploi par le biais de la dynamique de groupe pour repérer et accompagner les problématiques sociales pouvant mettre en échec les futurs salariés

Contractualisation entre l'État et le Département



L'État et le Département se sont accordés pour définir des engagements réciproques relevant de la stratégie nationale de prévention et de lutte contre la pauvreté et la convention d'appui à la lutte contre la pauvreté et d'accès à l'emploi a été signée le 28 juin 2019.



Ces engagements réciproques se traduisent aujourd'hui par la mise en œuvre d'actions assorties d'objectifs mesurables et d'indicateurs de résultats, permettant de renforcer les coopérations entre les acteurs et d'instaurer une meilleure articulation entre leurs interventions, en cohérence avec leurs champs de compétences respectifs. Dans ce cadre, le département développe des actions nouvelles et renforce des actions existantes. (Accompagner les jeunes sortant de l'aide sociale à l'enfance, améliorer l'insertion des bénéficiaires du RSA, généraliser les démarches de premier accueil social inconditionnel de proximité et de référent de parcours).



Cette démarche de contractualisation a permis d'enrichir la collaboration entre l'État et la collectivité et de resserrer des liens entre l'ensemble des acteurs œuvrant dans la lutte contre la pauvreté : un comité de pilotage se réunit chaque année, associant sous mon égide et avec le commissaire à la lutte contre la pauvreté, les services déconcentrés de l'État, le conseil départemental, Pôle emploi, la Caf, l'Éducation nationale, l'ARS, la Banque de France, les associations.

Table ronde n°1

Accompagnement à la gestion budgétaire

Les intervenants de la table ronde



Aubance Lamour

Animatrice,
Consol et Cie

**Virginie
Ménard**

Responsable du
service action
sociale, UDAF

**Agnès
Falconnet**

Animatrice
départementale
« Consomm'action » à
la fédération Familles
Rurales

**Sandrine
Onillon**

Conseillère budget,
Conseil
Départemental

Claude Mirence

Président,
CLCV Saint-
Barthélémy d'Anjou

Points conseil budget

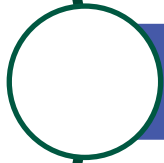
**Virginie Ménard et Agnès Falconnet,
UDAF et Familles Rurales**

Les objectifs des Points Conseil Budget

Prévenir et traiter les difficultés financières



Prévenir le malendettement et le surendettement



Agir dès les premiers signes de difficultés financières



Et lorsque les impayés et les crédits s'accumulent

Points Conseil Budget

Udaf de Maine et Loire

ALLER VERS... la diversité de notre public



**France
services**

*Liberté
Égalité
Fraternité*



**MINISTÈRE
DE L'ÉCONOMIE,
DES FINANCES
ET DE LA RELANCE**

*Liberté
Égalité
Fraternité*

Des lieux d'accueil différents

France services
Centre social
Relai Mairie

Des interventions chez des partenaires

Association intermédiaire
Chantier d'insertion
Mission locale

Développement de prestations de service

Auprès des agents du
Ministère éco-finances

ALLER VERS... l'environnement de notre public

- 9 lieux de permanences, dont 6 en milieu rural

Itinérance

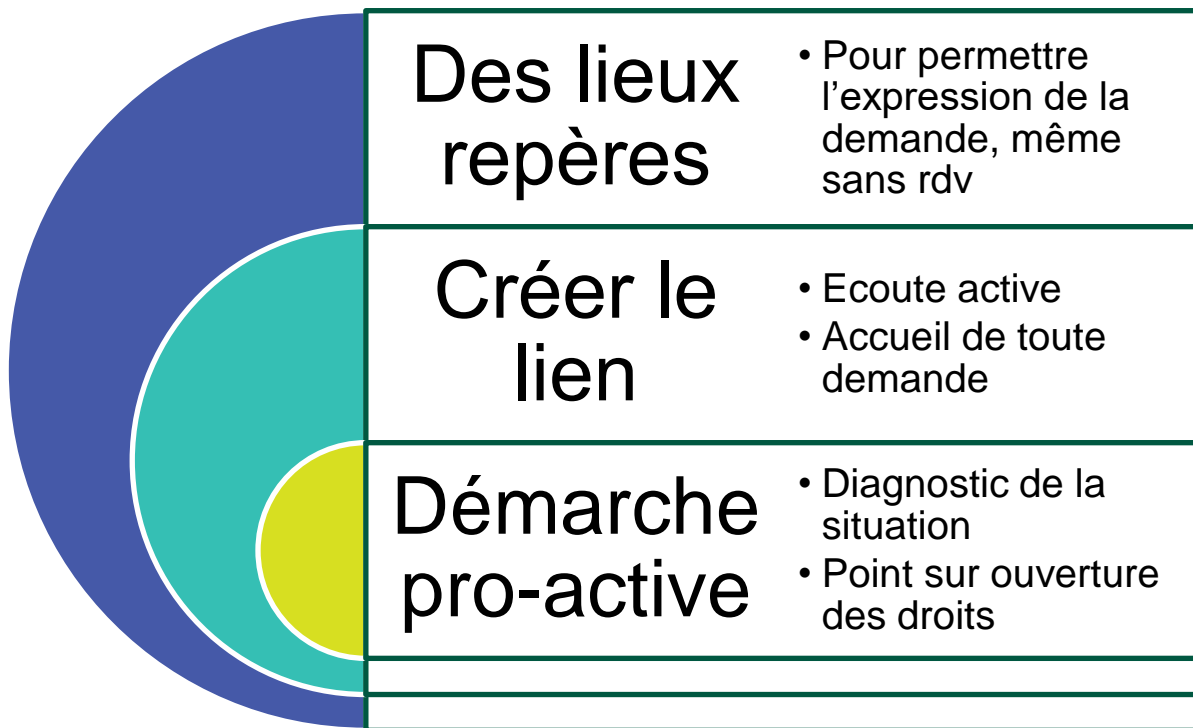
- Un rythme de rencontre adapté
- Quelques VAD si besoin
- Des modalités de contact variées

Adaptation

- S'appuyer sur les partenaires de proximité pour aller chercher les personnes non demandeuses
- 27 rencontres partenariales en 2021

Relais de proximité

ALLER VERS... la demande de notre public



Points Conseil Budget

Fédération Familles Rurales Maine-et-Loire

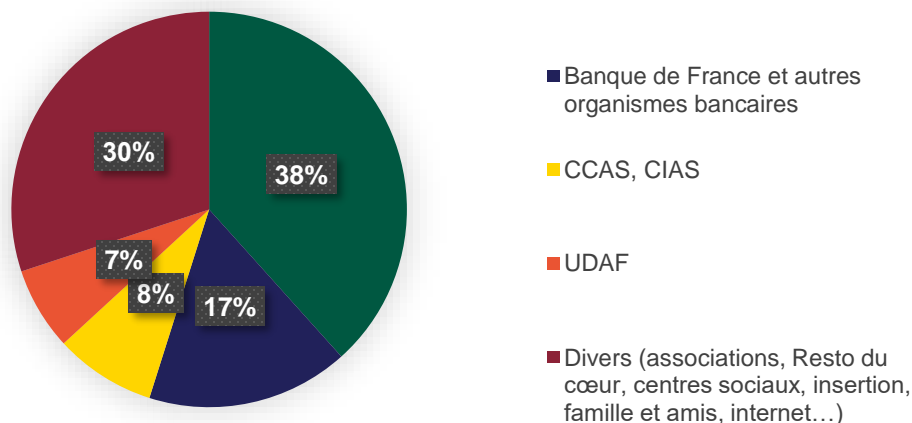
PCB Familles Rurales

17 volontaires bénévoles,
formés et accompagnés

7 lieux de permanences



Répartition des prescripteurs (133 réponses)



6 animations collectives

321 demandes pour une
étude micro crédit / conseil
budget

99 demandes ont fait l'objet
d'une étude approfondie

La parole à nos bénéficiaires...

« Je souhaitais être conseillée et obtenir de l'aide pour l'achat d'un véhicule indispensable pour mon travail. J'y ai trouvé de bonnes explications, des solutions pour obtenir un micro crédit et pouvoir le rembourser »

Mme F. par le biais d'internet

« On cherchait de l'aide pour gérer notre budget familial, car à moins de 30 ans nous sommes déjà en surendettement malgré des revenus corrects » Mme et Mr P. orientés par le CCAS

« Service et interlocuteurs sérieux, confidentialité respectée, relation de confiance, très bonne qualité d'écoute des bénévoles qui m'ont suivi » Mme L.

« On avait besoin d'un suivi pour faire le point sur les conseils donnés et voir comment on peut s'en sortir » Mr R. orienté par la CAF

La parole à nos bénéficiaires...

« Je souhaitais apprendre à mieux gérer mon budget. La permanence m'a permis d'avoir des outils pour cela (applications Banque de France notamment) » *personne qui a connu le PCB via les flyers déposés dans une France Service*

« J'avais besoin d'aide pour mettre en place des remboursements que la Banque de France avait décidés. Le PCB m'a éclairé pour les mettre en place » *personne qui a connu le PCB via l'information dans le courrier du dossier de surendettement*

« Je suis venu pour avoir une meilleure visibilité et stabilité de mon budget. Cela m'a ouvert les yeux et permis d'avoir plus confiance » *Personne orientée par l'agent d'accueil de la France Services*

« J'avais besoin d'une aide financière pour mon entrée dans le logement et j'ai pu faire le dossier avec la conseillère » *personne orientée par son employeur-association intermédiaire*

Conseillères budget

**Sandrine Onillon, Conseil
départemental**

Action partenariale : Conseillères budget MDS / Halte du coeur

« L'aller vers » : ne pas attendre qu'une aide soit sollicitée, mais la proposer sans l'imposer



A Segré...



...et à Beaupreau

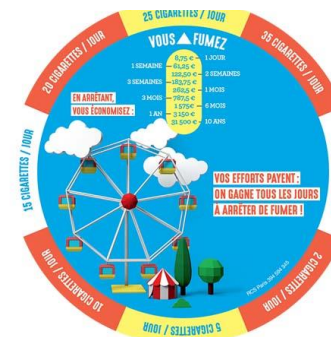
Les visuels utilisés comme supports pour aller vers

A Segré...

Le budget



...et à Beaupreau



Les visuels utilisés comme supports pour aller vers

A Beaupreau



ASSURANCE

Qu'est-ce qu'une franchise
en assurance ?

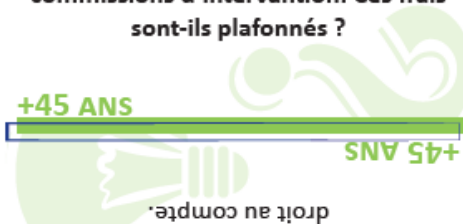


ASSURANCE



ACHATS / DÉPENSES

Chaque mois je me retrouve
à découvert et je m'aperçois que la
banque me facture notamment des
commissions d'intervention. Ces frais
sont-ils plafonnés ?



ACHATS / DÉPENSES



BUDGET

Quel est, en 2019, le coût mensuel
maximum de l'offre bancaire
spécifique pour la clientèle fragile ?



BUDGET

Permanence budget

Comme offre d'accueil inconditionnel de proximité

Le budget



Point Accueil Budget

Claude Mirence, CLCV

Questions / Réponses



Échanges



Table ronde n°2

Jeunesse

Les intervenants de la table ronde



Aubance Lamour

Animatrice,
Consol et Cie

**Anne
Le Mat**

Inspectrice pédagogique
régionale

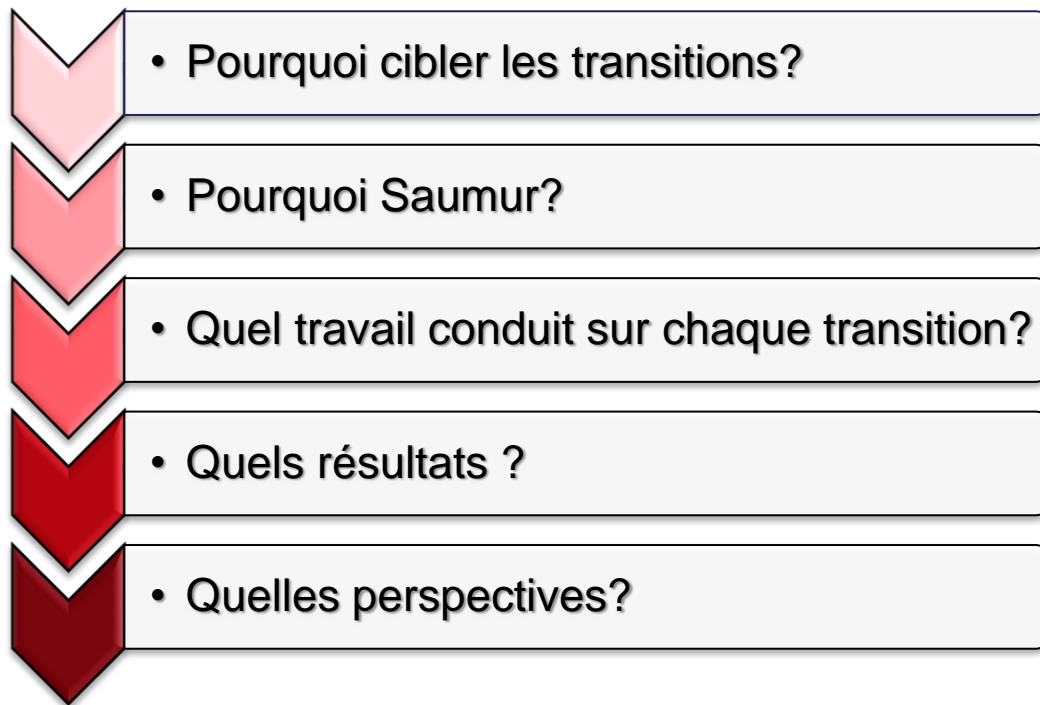
**Anne-Marie
Guerrier**

Déléguee au soutien à la
parentalité, Service de
protection de l'enfance au
département

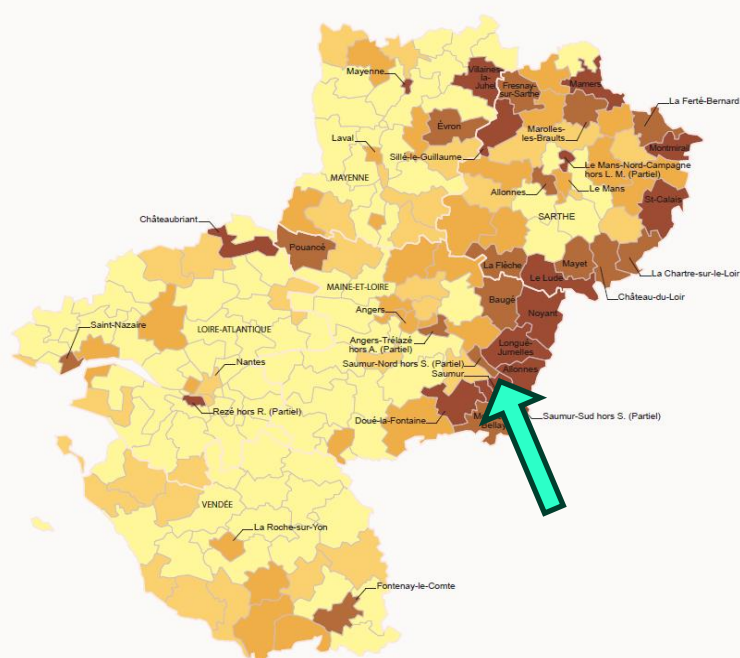
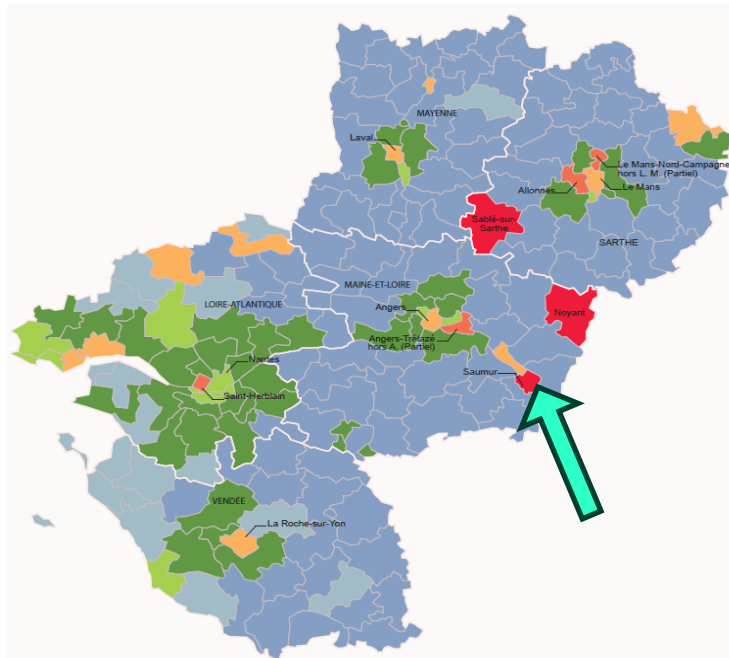
Initiative du référent transition

**Anne Le Mat, déléguée académique à la
persévérance scolaire et à l'insertion,
rectorat de l'académie de Nantes**

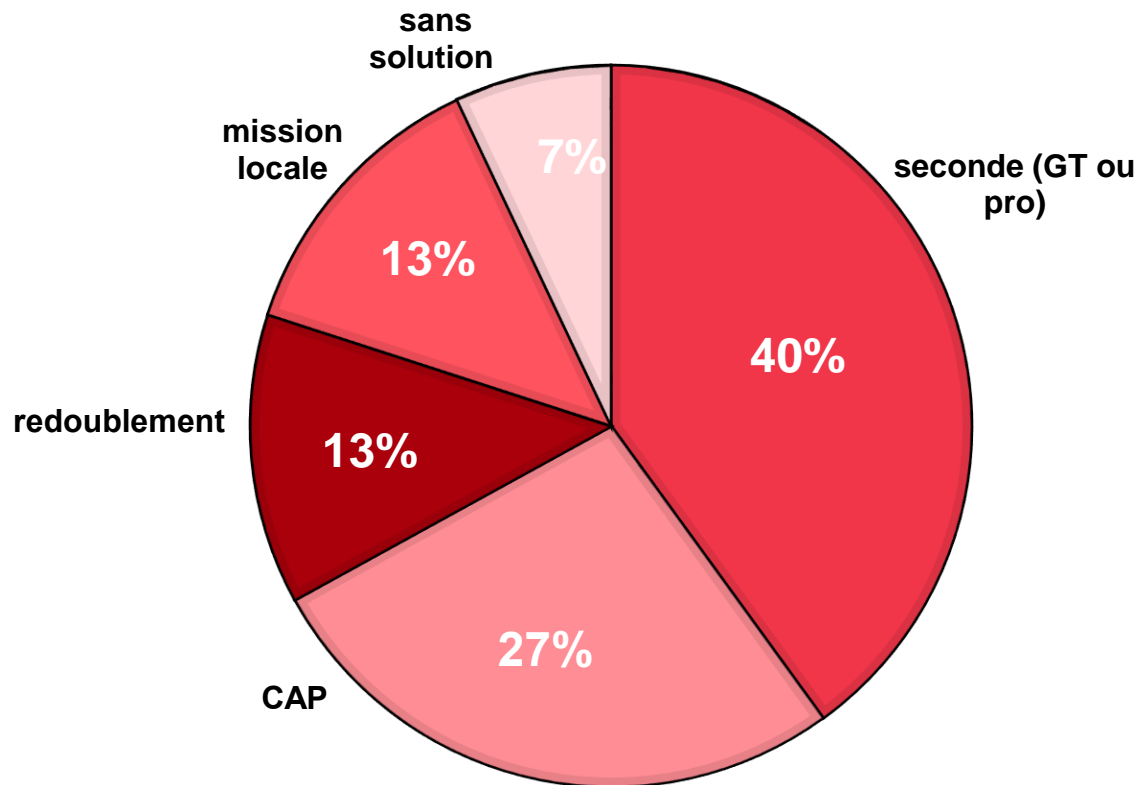
Expérimentation référents transition, Saumur

- 
- Pourquoi cibler les transitions?
 - Pourquoi Saumur?
 - Quel travail conduit sur chaque transition?
 - Quels résultats ?
 - Quelles perspectives?

Pourquoi Saumur?



Résultats de l'accompagnement



Expérimentation parrainage

**Anne-Marie Guerrier, Conseil
départemental de Maine-et-Loire**

Questions / Réponses



Échanges



Extraits des post-its recueillis



Sur l'aller vers : « Un partage entre terrain et institutions »

Sur l'aller vers : « Aller vers les lieux de vie et de travail des invisibles pour agir »

Sur l'expérimentation « Conseillères budget » :
« Bonne idée de partir des associations d'aide alimentaire pour rencontrer les plus précaires et de leur proposer une aide plus globale »

Sur le réseau d'acteurs : « Priorité de l'interconnaissance entre les acteurs pour mieux se connaître, mieux orienter et fluidifier les parcours »

Sur l'expérimentation « Parrainage » : « La parrainage pour soutenir les jeunes est une très belle initiative »

82 participants réunis

Clôture

**Anne Postic, Commissaire à la
prévention et à la lutte contre la
pauvreté**

Merci pour votre participation



***Rendez-vous le jeudi 21 octobre à 14h pour la clôture.
Vous pouvez encore vous y inscrire, il reste des places !***
